

Alcune indicazioni

Cosa fare se scatta l'interruttore del contatore?

Le cause possono essere diverse, tra cui:

- si sta prelevando una potenza superiore a quella disponibile per la fornitura;
 - c'è un guasto nell'impianto elettrico interno o in un apparecchio che si sta utilizzando;
 - c'è un problema sulla rete di distribuzione di zona;
- Per prima cosa verificare se appare qualcosa sul display, anche premendo un pulsante:

- se appare una scritta indicante il superamento della soglia di potenza e la leva dell'interruttore è abbassata, diminuire i carichi (gli apparecchi accesi) e provare a ripristinare la leva. Potrebbe passare qualche minuto prima che il contatore rientri nelle soglie e possa tornare ad erogare energia;
- se non compaiono scritte di superamento soglia e la leva non rimane alzata potrebbe esserci un problema sull'impianto interno;
- se la leva dell'interruttore è alzata e sul display, premendo il pulsante, compaiono normalmente le informazioni di consumo potrebbe essere scattato qualche interruttore sull'impianto interno;
- se la leva dell'interruttore è alzata e sul display, premendo il pulsante, NON compaiono le informazioni di consumo contattare STN Val di Sole (0463 900019 o fuori orario ufficio: 3356978778 – 392 5207074);

N.B.: i tecnici STN Val di Sole non possono operare sugli impianti interni, ma solo fino al contatore.

Quando scatta l'interruttore del contatore?

- Il contatore elettronico consente il prelievo di una potenza rispetto alla potenza contrattuale (es: 3[kW]):
- fino al 10% in più per un tempo illimitato (es: 3,3[kW]);
 - fino al 27% al massimo per 3 ore (es: 3,81[kW]);
 - oltre al 27% al massimo per 2 minuti.

N.B.: il contatore elettronico, coerentemente con la normativa vigente sulla sicurezza degli impianti elettrici interni, non sostituisce i dispositivi di sicurezza descritti dalla D.lgs. n°37/08 del 22/01/2008 ("salvavita") e dalla normativa tecnica vigente CEI 64-8 (dispositivi di sezionamento protezione e manovra).

Come rilevare il consumo del periodo in corso?

Per verificare il consumo del periodo attuale basta rilevare dal display del contatore e sottrarre alla lettura attuale la lettura a fine periodo precedente (per le letture vedi istruzioni sul retro)

Cos'è la Telegestione/Telelettura dei contatori?

Con l'attività di Telegestione è possibile effettuare a distanza molte delle operazioni contrattuali richieste (vulture, sudentri, modifiche di potenza, cessazioni, ...)

L'attività di Telelettura permette a STN Val di Sole di effettuare a distanza le letture dei contatori.

Il contatore non è abilitato alla Telegestione appena posato, è necessario un processo remoto di riprogrammazione.

Il contatore abilitato alla Telegestione permette la rilevazione dei consumi per fasce orarie.

Tipicamente la fascia oraria più costosa è la fascia 1, la F1. Per utenze domestiche spesso i consumi in fascia 2 e fascia 3 sono fatturati in maniera analoga e quindi si considera la fascia F23 come la somma delle due fasce (2 e 3).

Di seguito una tabella esplicativa delle fasce di consumo:

Orario	Giorni feriali:				Sabato	Domenica e festivi
	Lun	Mar	Mer	Gio		
dalle ore 07:00 alle ore 08:00	F2				F2	F3
dalle ore 08:00 alle ore 19:00	F1				F2	F3
dalle ore 19:00 alle ore 23:00	F2				F2	F3
dalle ore 23:00 alle ore 07:00	F3				F3	F3

Giorni festivi oltre la domenica: 1 e 6 gennaio, lunedì di Pasqua, 25 aprile, 1 maggio, 2 giugno, 15 agosto, 1 novembre, 8 25 e 26 dicembre.

Cosa succede in caso di morosità?

In caso di inadempienza nei pagamenti STN Val di Sole, come previsto dall'autorità, provvederà alla comunicazione per raccomandata della messa in mora dell'utenza.

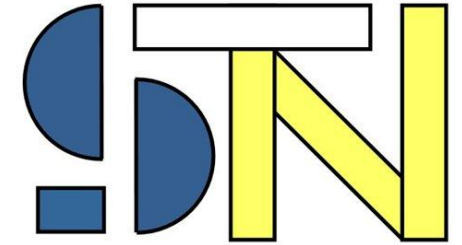
Se il debito non viene saldato entro i termini comunicati, presentando copia di attestazione del pagamento, si procederà alla sospensione della fornitura: nel caso in cui sia possibile tramite telegestione, la potenza disponibile verrà portata al 15% (diminuita dell'85%) per un periodo di tempo come imposto dall'autorità AEEGSI. **Il contatore non mostra nessun messaggio sulla riduzione di potenza per morosità.** Passato il periodo di riduzione potenza oppure ove non sia possibile la riduzione al 15% si procede alla disattivazione della fornitura.

Cosa succede se il contatore viene disattivato/riattivato?

Se il contatore è in telegestione e disattivato la leva dell'interruttore non rimane alzata e non viene erogata energia. **Quando un contatore viene riattivato da remoto è necessario rialzare fisicamente la leva dell'interruttore.**

Cosa succede in caso di manomissione del contatore?

In caso di manomissione il contatore potrebbe disalimentare automaticamente la fornitura e lanciare un allarme al sistema di controllo. Si ricorda che la manomissione del contatore o dei sigilli senza preavviso è perseguibile penalmente.



Consorzio per i Servizi Territoriali
del Noce - STN Val di Sole

Piazza Regina Elena, 17 – 38027 Malé (TN)
C.F. e p.I.V.A. 02345700229 – R.E.A. di Trento n. 217981
Tel. 0463/900019 – PEC: male.stnvaldisole@pec.it

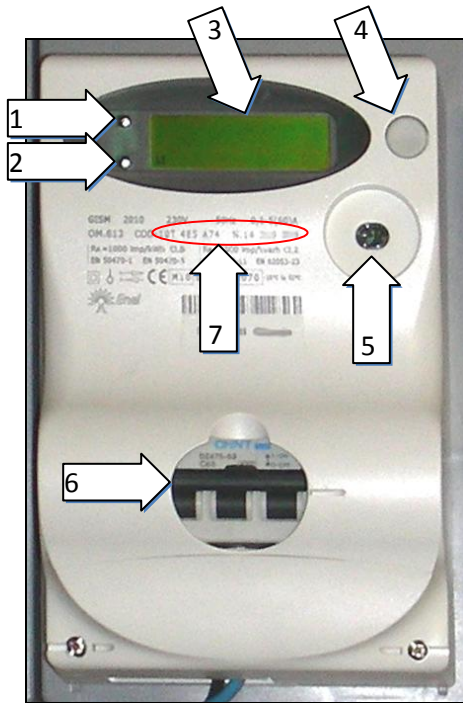
Il Contatore Elettronico Manuale d'Uso

Ver 1.1



Il Contatore - Com'è fatto

Di seguito una descrizione delle parti salienti del contatore:



- ⇨ 1: Indicatore di consumo dell'energia attiva; più lampeggia la spia e più alto il consumo.
- ⇨ 2: Indicatore di consumo dell'energia reattiva.
- ⇨ 3: Display su cui vengono proposte informazioni e letture.
- ⇨ 4: Pulsante di comando del display, ad ogni pressione cambiano ciclicamente le informazioni visualizzate.
- ⇨ 5: Interfaccia ottica riservata per la programmazione del contatore da parte dei tecnici abilitati.
- ⇨ 6: Leva dell'interruttore per attivare/disattivare la fornitura.
- ⇨ 7: Matricola del Contatore.

Il Contatore - Cosa appare a display

Premendo il pulsante potrai rilevare informazioni sulla fornitura e sui consumi. Sulla seconda riga del display vengono visualizzate informazioni sulla fase in utilizzo. In sequenza verrà visualizzato:

Codice P.O.D.

Codice POD
L1

IT222E99999999
L1

Dopo la scritta descrittiva iniziale compare il codice POD che identifica il punto di fornitura (riportato anche in bolletta)

Potenza disponibile

Pot.Disp 003,3
L1

Indica la potenza disponibile sul punto di fornitura in [kW]

Fascia oraria corrente

Fascia in uso F1
L1

Indica l'attuale fascia oraria (si veda di seguito per la specifica delle fasce)

Potenza istantanea

Pot.Ist. 002,8
L1

Indica la potenza media prelevata negli ultimi minuti in [kW]

Letture attuali

LETTURE ATTUALI
L1

Totale A 000999
L1

Totale R 000999
L1

Indica il consumo fino a questo momento specificando l'energia attiva A espressa in [kWh] e l'energia reattiva R espressa in [kVarh]

Letture attuali – per fascia

A F1 000111
L1

A F2 000222
L1

A F3 000333
L1

Indica il consumo totalizzato e ripartito in fasce orarie:
-F1(ORE DI PUNTA):
 Lun-Ven dalle 8:00 alle 19:00
-F2(ORE INTERMEDIE)
 Lun-Ven dalle 7:00 alle 8:00 e dalle 19.00 alle 23.00
 Sab dalle 7:00 alle 23:00
-F3(ORE FUORI PUNTA)
 Lun-Sab dalle 23:00 alle 7:00
 Domenica e Festivi: 1 gen, 6 gen, lun di Pasqua, 25 apr, 1 mag, 2 giu, 15 ago, 1 nov, 8 dic, 25 dic, 26 dic.

Data letture precedenti

LETTURE AL
L1

141516-08052015
L1

Indica l'ora (ore, minuti, secondi) e la data (giorno, mese, anno) delle letture riportate in seguito. Nell'esempio: 8/5/2015 h14:15:16

Letture precedenti

TOTALE A 000999
L1

TOTALE R 000999
L1

Pot.A.max 002,3
L1

A F1 000111
L1

A F2 000222
L1

A F3 000333
L1

Indica i consumi fino alla data di cui sopra specificando:
TOTALE A: l'energia attiva espressa in [kWh]
TOTALE R: l'energia reattiva espressa in [kVarh]
 Per il periodo fino alla data di cui sopra:
Pot.A.max: la punta massima di prelievo in [kW]
A F1, A F2, A F3: il consumo in fasce orarie in [kWh]